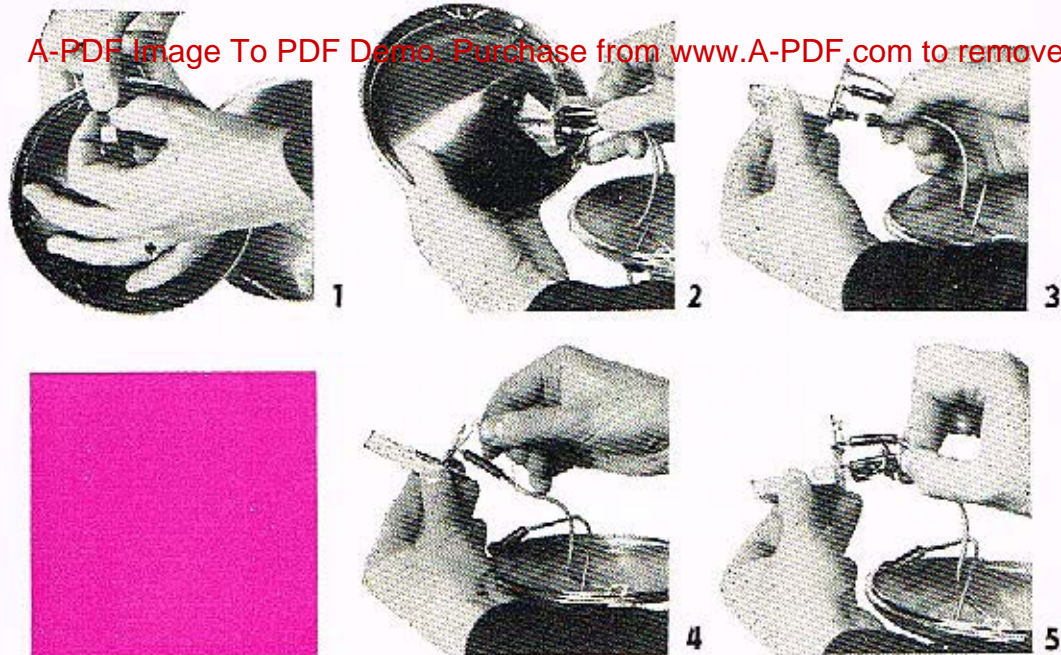




VÝROBCE: AUTOPAL, národní podnik, NOVÝ JIČÍN



POMOCNÝ DÁLKOVÝ SVĚTLOMET S H - ŽÁROVKOU

TYP: 443 311 216 109

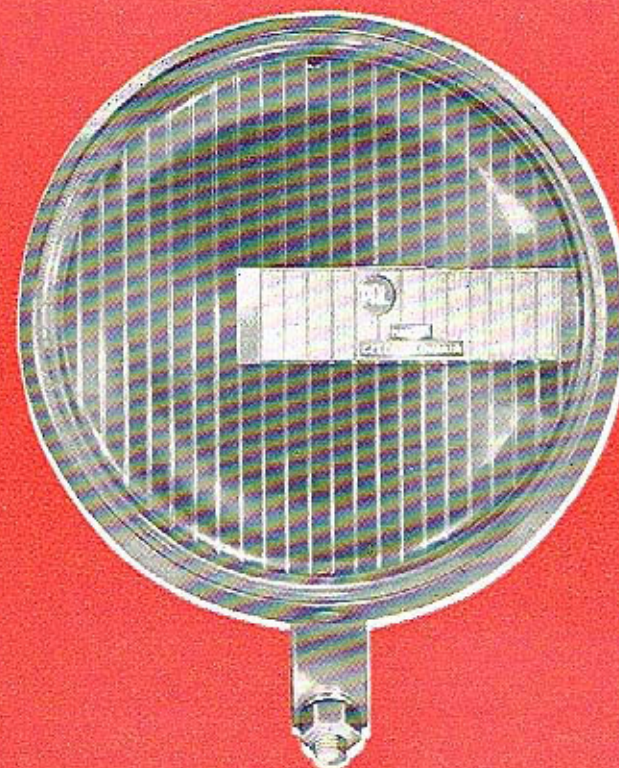
VÝMENA ŽÁROVKY:

Dojde-li k propálení žárovky, doporučujeme její výměnu až po 5 minutách, kdy klesne teplota silně zahřátého světloometu.

Nejdříve uvolníme šroub (poz. 1), čímž se nám uvolní rámeček (poz. 3), ve kterém je pomocí pérových přichytek upevněna optická vložka. Po uvolnění šroubu vysuneme rámeček s optickou vložkou a zatlačíme palcem na tlačné péro (viz obrázek č. 1) a vysuneme nosič žárovky s tlačným pérem (viz obrázek č. 2). Pak přidržíme nosič žárovky, tahem odpojíme kabel od žárovky (viz obrázek č. 3) a vysuneme tlačné péro (viz obrázek č. 4). Žárovku vysuneme tak, že ji uchopíme za kovový vývod (viz obrázek č. 5), nikdy ji nebereme za skleněnou část, neboť ohmatáváním baňky se podstatně sníží životnost žárovky. Na to hlavně dbáme při zasouvání nové žárovky. Pokud náhodou dojde ke styku baňky s rukou, pak je nutno baňku očistit kouskem vaty, která je namočená v alkoholu. Zasouvání žárovky a montáž světloometu provádíme zpětnými úkony.

Celková váha světloometu dodávaného se žárovkou, dutinkou a izolační trubičkou je 690 gramů.

VÝROBCE: AUTOPAL, n. p., NOVÝ JIČÍN



TYP: 443 311 302 109

SVĚTLOMET DO MLHY S H - ŽÁROVKOU

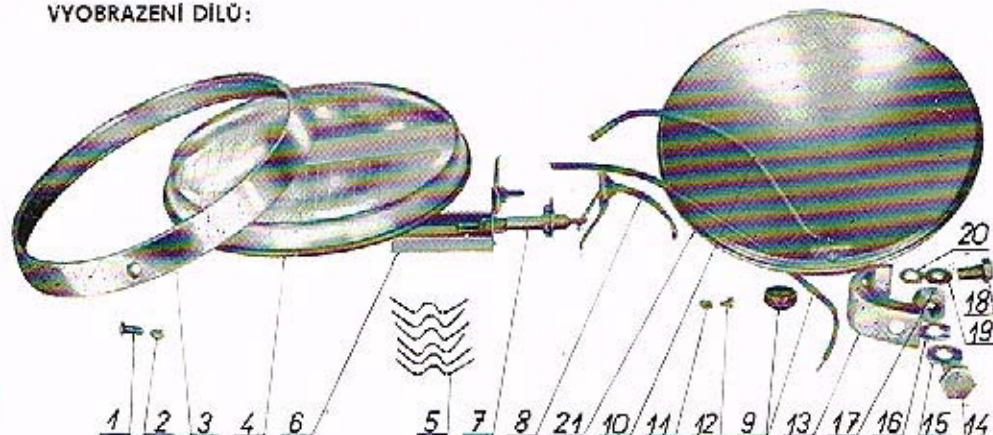


DISTRIBUCE: tuzemsko — MOTOTECHNA export — MOTOKOV

POUŽITÍ:

Světlořetěď do mlhy o výstupním světelném kuželu $\varnothing 135$ mm se používá za ztížených světelných poměrů (na příklad při mlze, sněžení, prachu) pro zlepšení viditelnosti jízdy. Pomocných dálkových světlořetěď se používá k lepšímu dálkovému osvětlení vozovky. U světlořetěď do mlhy je krycí sklo žluté, u pomocného dálkového světlořetěď je čiré. Optická vložka je složena z krycího skla (poz. 4), parabolického světlořetěď zrcadla a spojení je provedeno lepením, takže tvoří jeden celek. Rámek a pouzdro je mosazné, chromované a spojovací šrouby jsou chromované. Hlavní výhodou těchto světlořetěď se žárovkami s jodovým cyklem je nejméně dvojnásobně větší svítivost a životnost proti běžným žárovkám a také je dokonalejší rozložení světelného kuželu.

VYOBRAZENÍ DÍLŮ:

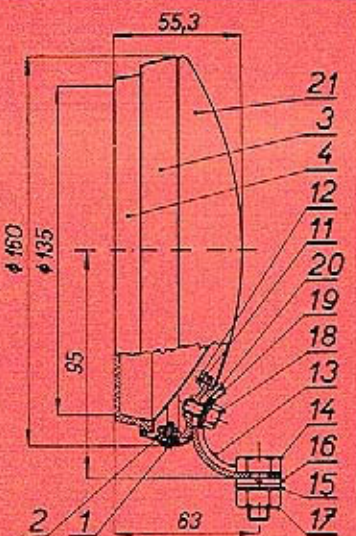


MONTÁŽ A SERÍZENÍ SVĚTLOŘETĚĎŮ:

Světlořetěď (viz vyobrazení) jsou určeny pro vnější montáž na vozidlo a to tak, aby orientační šipka vyznačená na krycím skle byla vždy nahoře. Doporučujeme umístění světlořetěď do mlhy co nejnižší, ne však méně, než je přípustné podle platných předpisů. V ČSSR pro umístění světlořetěď platí ČSN 30 4302, kde je dovoleno, aby střed optické vložky uvedených světlořetěď byl od vozovky minimálně 330 mm a při čelním pohledu na vozidlo od okraje do středu vozidla maximálně 480 mm. Rovněž dle této ČSN je v ČSSR povoleno u motorových vozidel s jedním kolem vpředu používat jednoho světlořetěď, ostatní motorová vozidla musí mít dva světlořetěď, současně a stejně svítící. Světlořetěď do mlhy musí mít samostatný spínač. Při zapojení světlořetěď do mlhy, nebo pomocných dálkových světlořetěď, musí s nimi svítit světla poznávací značky, koncová a obrátová světla. Pomocný dálkový světlořetěď může být zapnut jen s hlavními dálkovými světly. Při setkávacích světlech musí být vypnut.

SEZNAM NÁHRADNÍCH DÍLŮ: OBOR 443 - 9

Pozice	Výrobní číslo	Obch. čís. Mototechny	Ks	Název
1	ČSN 02 1155.89		1	Šroub M 4x10
2	08-1050.26	110-922770	1	Zajišťovací podložka
3	08-5770.81	193-921124	1	Chromovaný rámek
4	08-8252.73	193-921150	1	Opt. vložka - dálk. světlořetěď
4	08-8252.71	193-921151	1	Opt. vložka - světl. do mlhy
5	08-5800.30	193-921292	6	Pérová přichytka
6	08-5212.10	193-921315	1	Nosič žárovky
7			1	Žárovka 12V/55W s patičí P 14,5 s
8	08-5007.31	193-921570	1	Tlačné péro
9	08-9006.20	193-921450	1	Kabel s pryžovou průchodkou
10	08-9006.19	193-921451	1	Kabel k ukotžení
11	08-5247.00	102-920370	1	Kontaktní svorka
12	ČSN 02 1146.87		1	Šroub M 3 x 4
13	08-5090.22	193-921401	1	Držák
14	ČSN 02 1103.89		1	Šroub M 10x20
15	ČSN 02 1702.04		1	Podložka $\varnothing 10,5$
16	ČSN 02 1740.04		1	Podložka $\varnothing 10,2$
17	ČSN 02 1401.84		1	Maticice M 10
18	08-2875.06	193-921735	1	Šroub
19	ČSN 02 1702.04		1	Podložka $\varnothing 6,4$
20	ČSN 02 1740.04		1	Podložka $\varnothing 6,1$
21	08-8030.82		1	Pouzdro chromované Dutinka s izolační trubičkou - dodává PaI Kbely pod. obj. č. 8750.06



ROZMĚROVÝ NÁČRTEK

Upevnění světlořetěď do mlhy, nebo dálkového světlořetěď (viz rozměrový náčrtek) se provádí pomocí držáku ve spodní části (poz. 13), šroubu M 10 x 20 (poz. 14), pružné podložky $\varnothing 10,2$ (poz. 16), podložky $\varnothing 10,5$ (poz. 15) a maticice M 10 (poz. 17). Doporučujeme uchytil světlořetěď na tuhý držák, aby nedošlo k rozkmitání světlořetěď při jízdě. Elektrické zapojení se provádí při vypnuté baterii. Na přívodní kabel nasuneme izolační trubičku a pak na konec kabelu je nutno vodivě připevnit dutinku. Dutinka a izolační trubička je dodávána současně se světlořetěď v samostatném sáčku. Dutinku pak nasuneme na konec vodiče vyúsťujícího ze světlořetěď poblíž držáku. Po spojení navlékneme na dutinku izolační trubičku, aby nedošlo ke zkratě.

Nastavení světlořetěď do požadované polohy provedeme tak, že nejdříve uvolníme šroub (poz. 18), čímž můžeme nastavit světlořetěď do potřebného vertikálního směru. Utažením šroubu je provedeno zajištění proti uvolnění. Nastavení světlořetěď do horizontálního směru provedeme tak, že nejdříve uvolníme maticici (poz. 17), po nastavení provedeme dotažení maticice.

Světlořetěď do mlhy musí být seřizeny tak, aby vrhaly světelný kužel maximálně 25 m před vozidlo a je rovněž výhodné mírně natočení cca 7° od podélné osy vozidla k okraji vozovky, aby krajnice vozovky byly lépe osvětleny.



Mototechna a výrobní podnik dodávají pouze díly vyznačené tučně jako náhradní.